

# **Hospodářské přehledy OECD**

## **Česká republika**

Březen 2023

### **Shrnutí**

Materiál je shrnutím Hospodářského přehledu České republiky 2023. Za vydání přehledu je odpovědný Výbor pro hospodářské přehledy (EDRC) OECD, který je pověřen zkoumáním hospodářské situace členských zemí.

## Základní statistiky České republiky, 2021

(Údaje v závorkách představují průměr OECD)

<b>ZEMĚ, OBYVATELSTVO A VOLEBNÍ CYKLUS</b>					
Počet obyvatel (v milionech)	10.5		Hustota obyvatel na km <sup>2</sup>	136.1	(38.7)
Pod 15 (%)	16.0	(17.6)	Průměrná délka života (roky, 2020)	78.2	(79.0)
Nad 65 (%)	20.5	(17.7)	Muži (2020)	75.3	(76.2)
Narození v cizině (% populace, 2019)	4.8	(13.2)	Ženy (2020)	81.3	(82.0)
Průměrný růst za posledních 5 let (%)	-0.1	(0.5)	Poslední všeobecné volby	Říjen - 2021	
<b>HOSPODÁŘSTVÍ</b>					
Hrubý domácí produkt (HDP)			Podíl z přidané hodnoty (%)		
V běžných cenách (mld. USD)	281.7		Zemědělství, lesnictví a rybaření	2.0	(2.6)
V běžných cenách (mld. Kč)	6106.0		Průmysl včetně stavebnictví	33.3	(26.6)
Průměrný reálný růst za posledních 5 let (%)	1.8	(1.6)	Služby	64.7	(70.8)
Na osobu (v tis. USD PPP)	45.6	(50.8)			
<b>SEKTOR VLÁDNÍCH INSTITUCÍ</b>					
Procento HDP					
Výdaje	46.5	(46.2)	Hrubý finanční dluh	48.5	(110.4)
Příjmy	41.4	(38.7)	Čistý finanční dluh	13.1	(70.6)
<b>EXTERNÍ ÚČTY</b>					
Měnový kurz (Kč k USD)	21.68		Hlavní export (% celkového vývozu zboží)		
Měnový kurz PPP (USA = 1)	12.75		Stroje a dopravní prostředky	55.7	
V procentech HDP			Vyrobené zboží	14.9	
Vývoz zboží a služeb	72.7	(29.8)	Různé průmyslové výrobky	12.1	
Dovoz zboží a služeb	69.7	(29.9)	Hlavní dovoz (% celkového dovozu zboží)		
Saldo běžného účtu	-0.8	(0.2)	Stroje a dopravní prostředky	46.2	
Celková mezinárodní investiční pozice	-15.4		Vyrobené zboží	16.2	
			Chemikálie a příbuzné výrobky, jinde neuvedené	12.4	
<b>TRH PRÁCE, DOVEDNOSTI A INOVACE</b>					
Míra zaměstnanosti osob ve věku 15 a více (%)	58.1	(56.2)	Míra nezaměstnanosti, VŠPS (ve věku 15 a více, %)	2.8	(6.1)
Muži	66.4	(64.1)	Mládež (15-24 let, %)	8.2	(12.8)
Ženy	50.1	(48.7)	Dlouhodobě nezaměstnaní (1 rok a déle, %)	0.8	(1.7)
Míra ekonomické aktivity pro osoby ve věku 15 a více (%)	59.8	(60.3)	Dosažení vyššího vzdělání (osoby ve věku 25-64, %)	26.5	(39.9)
Průměrné odpracované hodiny za rok	1,753	(1,716)	Výdaje na výzkum a vývoj (% HDP, 2020)	2.0	(3.0)
<b>ZIVOTNÍ PROSTŘEDÍ</b>					
Celková dodávka primární energie na hlavu (toe)	4.0	(3.8)	CO <sub>2</sub> emise ze spalování paliva na obyvatele (tuny)	8.5	(7.9)
Obnovitelné zdroje energie (%)	12.0	(11.6)	Odběr vody na obyvatele (1 000 m <sup>3</sup> , 2020)	0.1	
Vystavení znečištění ovzduší (více než 10 µg/m <sup>3</sup> PM 2.5, % populace, 2019)	99.7	(61.7)	Komunální odpad na obyvatele (tuny, 2020)	0.5	(0.5)
<b>SPOLEČNOST</b>					
Nerovnost příjmů (Giniho koeficient, 2019, OECD: poslední dostupné)	0.248	(0.315)	Výsledky vzdělání (skóre PISA, 2018)		
Míra relativní chudoby (% , 2019, OECD: 2018)	5.6	(11.7)	Čtení	490	(485)
Střední hodnota čistého příjmu domácnosti (tis. USD PPP, 2019, OECD: 2018)	21.5	(25.5)	Matematika	499	(487)
Veřejné a soukromé výdaje (% of HDP)			Přírodní vědy	497	(487)
Zdravotní péče (2020)	9.2	(9.7)	Podíl žen v parlamentu (%)	25.0	(32.4)
Důchody (2017)	8.5	(9.5)	Čistá oficiální rozvojová pomoc (% HND, 2017)	0.2	(0.4)
Vzdělání (% HND, 2020)	3.7	(4.4)			

1. Pokud se rok liší od toho uvedeného v hlavním nadpisu tabulky, je uveden v závorkách.

2. Pokud ve zdrojové databázi není uveden souhrn OECD, vypočítá se jednoduchý OECD průměr z posledních dostupných údajů, pokud existují data aspoň pro 80% členských zemí.

Zdroj: Výpočty jsou na základě dat extrahovaných z databází následujících organizací: OECD, Mezinárodní energetická agentura, Mezinárodní měnový fond.

## Hospodářské vyhlídky se zhoršily

Ruská agresivní válka proti Ukrajině zhatila postpandemické oživení České republiky a dále narušila impozantní dohánění průměrných příjmů zemí OECD pozorované v předchozích dvou desetiletích. Prudký nárůst cen energií i komodit a přerušení dovozu plynu a ropy z Ruska vyvolaly krizi životních nákladů s rizikem širšího nedostatku energie. Nižší světový růst, omezení v globálních dodavatelských řetězcích a vyšší nejistota utlumily aktivitu.

Inflace vzrostla na vysokou úroveň, kde se ustálila. Jádrová inflace patřila po celý rok 2022 trvale k nejvyšším v Evropské unii. Inflační očekávání se výrazně zvýšila a podniky v tříletém horizontu očekávají inflaci kolem 7%. Úřady během covidové krize při podpoře ekonomiky reagovaly rychle a rozhodně. Celkově uvolněná makroekonomická politika v letech 2020-21 však při zpětném pohledu přispěla k vysoké inflaci, neboť zvýšila poptávku nad kapacitu nabídky.

Míra nezaměstnanosti zůstává velmi nízká, ale rostoucí ceny snižují domácí poptávku. Vysoká nejistota a hrozící energetická krize vedly k velkému poklesu spotřebitelské a podnikatelské důvěry, což snížilo soukromou spotřebu a investice. Reálné mzdy prudce poklesly.

Hospodářský růst bude v roce 2023 utlumený, v roce 2024 se díky omezení fricci na straně nabídky a obnovení expanze u obchodních partnerů zvýší. Vysoké ceny energií, zpřísněné podmínky financování a nízký sentiment budou v roce 2023 brzdit soukromé investice. Soukromou spotřebu budou omezovat rostoucí ceny. Inflace začne klesat ze současných velmi vysokých úrovní, ale k 2% cíli se přiblíží až ke konci roku 2024.

Rizika predikce jsou značná. Obnovený růst cen komodit a energií, silné oslabení koruny a neukotvená inflační očekávání by mohly dále posílit inflační tlaky a vyvolat destabilizující mzdově-cenovou spirálu. Hlubší recese a nižší důvěra by naopak inflaci snížily rychleji.

## Tabulka 1. Růst zpomaluje

	2022	2023	2024
Růst reálného HDP, v %	2.4	-0.1	2.4
Míra nezaměstnanosti, v %	2.3	2.6	2.8
Index spotřebitelských cen, změna v %	15.1	13.0	4.1
Fiskální saldo (v % HDP)	-3.8	-4.3	-3.7

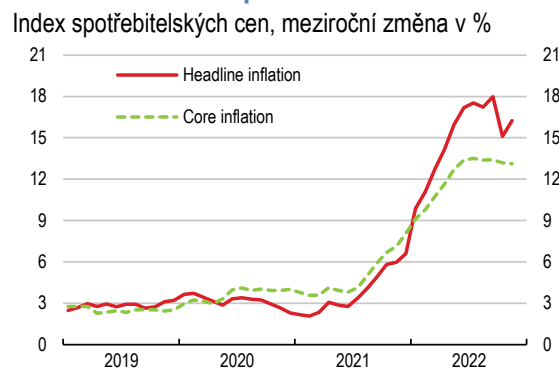
Zdroj: Výpočty založené na databázi OECD Economic Outlook 112.

## V boji proti inflaci je zapotřebí přísná makroekonomická politika

Měnová politika byla správně zpřísněna s cílem čelit rostoucím cenám a kontrolovat inflační očekávání. Fiskální politika by se měla vyhnout zvyšování agregátní poptávky, ale zároveň poskytovat podporu na zmírnění poklesu životní úrovně.

Česká národní banka (ČNB) od června 2021 do června 2022 zvýšila základní úrokovou sazbu z 0,25% na 7%, poté její zvyšování pozastavila. ČNB rovněž intervenovala na devizovém trhu, aby zabránila nadměrným výkyvům a potlačila tlaky na oslabování koruny.

## Obrázek 1. Inflace prudce vzrostla



Zdroj: Český statistický úřad.

Tlaky na veřejné výdaje zesílily. V přepočtu na obyvatele přijala Česká republika nejvyšší počet ukrajinských uprchlíků z evropských zemích a poskytuje jim základní služby a sociální podporu. Boj proti nepříznivým dopadům energetické krize a rostoucím cenám základního zboží na zranitelné osoby si vyžádal další veřejné výdaje. Kromě toho vzrostla potřeba výdajů na obranu. Podpůrná opatření poskytovaná domácnostem a firmám by měla být dočasná a zaměřená na nejzranitelnější skupiny, aby nepodporovala inflaci a měla by být navržena tak, aby zachovala motivaci k úsporám energie.

## Zajištění dlouhodobé fiskální udržitelnosti

Ve střednědobém až dlouhodobém horizontu Česká republika čelí vysokým fiskálním tlakům, které ohrožují fiskální udržitelnost. S cílem překlenout očekávané budoucí mezery ve veřejných rozpočtech by měla být zvážena opatření na straně výdajů i příjmů.

Nedávná expanzivní fiskální politika pomohla zachovat pracovní místa a příjmy, vedla však k vysokému deficitu a zvýšení veřejného dluhu. Fiskální problémy zhoršují necílené peněžní transfery a trvalé snížení daňových příjmů od konce roku 2020, v jehož důsledku fiskální příjmy ve strukturálním vyjádření poklesly zhruba o 2 procentní body HDP. Fiskální pravidla byla uvolněna a neexistuje jasná cesta k fiskální konsolidaci. Stárnutí populace do budoucna povede k prudkému nárůstu veřejných výdajů na důchody, zdravotnictví a dlouhodobou péči, což výrazně zvýší poměr dluhu k HDP. Bez reformy by bylo nutné výrazně zvýšit fiskální příjmy, aby se vyrovnaly růstu výdajů. Zvýšení efektivity ve veřejném sektoru a pokračování v boji proti korupci by rovněž pomohlo růst veřejných výdajů omezit.

Existuje prostor pro revizi daňového systému, která by lépe sladila hospodářské, environmentální a společenské cíle. Daňové zatížení práce je v důsledku značných odvodů na sociální zabezpečení vysoké. Daně z příjmu fyzických osob zůstávají nízké a jsou jen slabě progresivní. Velmi se spoléhá na snížené sazby DPH, které se ale v boji proti chudobě ukázaly jako nedostatečně cílené. Environmentální daně a daně z nemovitostí, které méně narušují růst, jsou naopak nízké.

Důchody budou vyvíjet tlak na veřejné výdaje. Odhaduje se, že výdaje na důchody do roku 2060 vzrostou o 3,5 procentního bodu HDP. Přesto čeští pracovníci odcházejí do důchodu mnohem dříve než ve většině zemí OECD. Míra zaměstnanosti – ačkoliv je celkově vysoká – prudce klesá po dosažení 60 let. Současný systém pravidelné revize zákonem stanoveného věku odchodu do důchodu se příliš spoléhá na opakující se vládní iniciativy, což zvyšuje riziko, že věk odchodu do důchodu nebude zvýšen včas

a dostatečně, aby se omezily tlaky na výdaje. Věk odchodu do předčasného důchodu má navíc podle současných ustanovení zůstat na 60 letech.

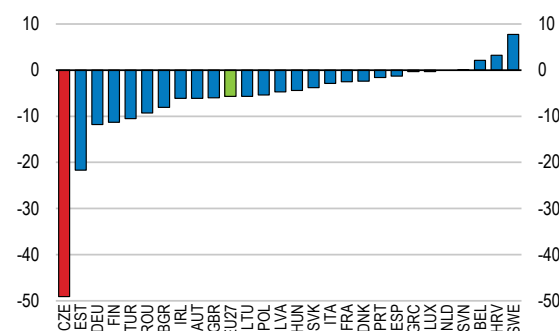
## Řešení opakujícího se nedostatku pracovních sil a dovedností

Český trh práce je silný: míra nezaměstnanosti je velmi nízká, zatímco míra zaměstnanosti a jistota zaměstnání jsou vysoké. Chronický nedostatek pracovních sil je však hlavní překážkou růstu.

Matky by mohly být lépe začleněny na trh práce. Zaměstnanost žen po porodu výrazně a na delší dobu klesá, což má nepříznivý dopad na jejich další kariéru. Rozdíly v odměňování žen a mužů jsou značné. Velmi dlouhá rodičovská dovolená a štědré peněžitě rodinné dávky odrazují matky od návratu do zaměstnání. Dalším omezením je nedostatečná kapacita péče o děti – počet dětí mladších tří let zapsaných do předškolního vzdělávání a péče patří k nejnižším v OECD.

## Obrázek 2. Zaměstnanost žen po porodu prudce klesá

Rozdíl mezi mírou zaměstnanosti matek<sup>1</sup> a bezdětných žen, procentní body, 2021



1. S 1 dítětem ve věku do 6 let. Zdroj: Eurostat.

Migrační politika není zaměřena na přilákání kvalifikovaných zahraničních pracovníků. Nedostatek pracovních sil přiměl české zaměstnavatele k hledání pracovníků ze zahraničí. Imigrace se soustavně zvyšuje. Navzdory rostoucím kvalifikačním potřebám pracuje téměř 90 % zahraničních pracovníků ze zemí mimo EU na nízko až středně kvalifikovaných pracovních místech. Podmínky pro vysoce kvalifikované pracovníky, pokud jde o

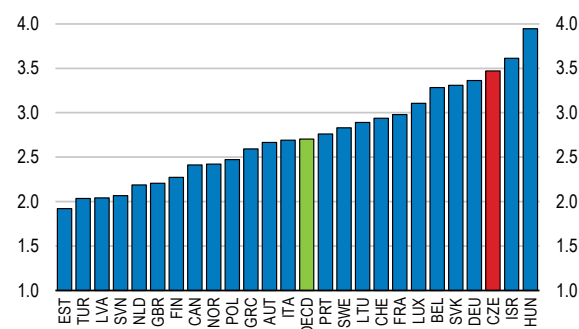
délku povolení, slučování rodin a mobilitu na trhu práce, jsou v České republice méně příznivé než v jiných srovnatelných zemích.

**Školství by mohlo účinněji přispívat k budování poptávaných dovedností.** Mnoho pracovních míst bude v budoucnu vyžadovat vysoké vzdělání i dovednosti a poptávka po klíčových a technických dovednostech. Dosažené terciárního vzdělání však navzdory pokroku v posledních letech výrazně zaostává za srovnatelnými zeměmi OECD a v rostoucích odvětvích je stále velký nedostatek kvalifikovaných pracovníků. Navzdory dobrým základním digitálním dovednostem pracovníků chybí v ekonomice odborníci na informační a komunikační technologie. Modernizované odborné vzdělávání a příprava, lépe přizpůsobené vzdělávání dospělých, mohou účinně rozvíjet poptávané dovednosti a zvýšit schopnost ekonomiky přizpůsobit se strukturálním změnám.

**Nerovnosti ve vzdělávání přetrvávají.** Socioekonomický status rodičů má silný vliv na výsledky ve škole. Míra předčasného ukončení školní docházky se v jednotlivých regionech značně liší a kvalita učitelů ve znevýhodněných školách je nízká. Zrušení předčasného rozřazování žáků, snížení rozdílů v kvalitě škol – včetně uzavření malých místních škol – a přilákání lepších učitelů do znevýhodněných škol by pomohlo zvýšit rovnost příležitostí. V tomto ohledu by mohlo pomoci výslovné zaměření financování škol na znevýhodnění.

### Obrázek 3. Socioekonomický status rodičů silně ovlivňuje školní výsledky dětí

Pravděpodobnost špatných výsledků u znevýhodněných žáků (oproti neznevýhodněným žákům), poměr šancí



Pozn.: Sociálně a ekonomicky znevýhodněný žák je žák ze spodní čtvrtiny indexu ekonomického, sociálního a kulturního statusu PISA.

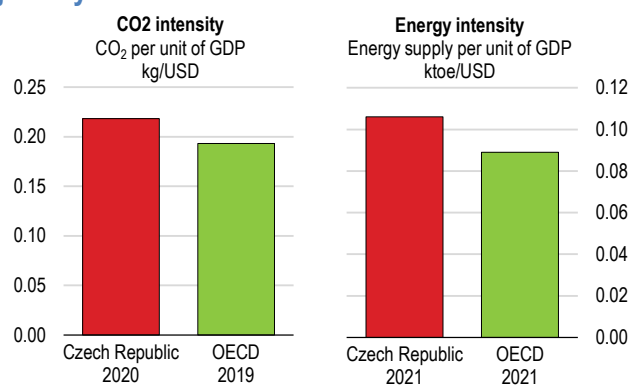
Zdroj: OECD (2019), Výsledky PISA 2018 (Svazek II).

### Naplňování klimatické agendy

**Česká republika dosáhla v posledních třech desetiletích významného pokroku ve snižování emisí skleníkových plynů (GHG). Jejich intenzita však zůstává vysoká, což je do značné míry způsobeno rozsáhlým využíváním uhlí pro výrobu elektřiny a tepla. Závislost na těžkém průmyslu spolu se staršími a špatně zateplenými obydlími způsobují, že je české hospodářství vysoce energeticky náročné. Ke změně energetického mixu a zlepšení energetické účinnosti jsou zapotřebí velké investice.**

**Současné environmentální politiky nejsou dostatečně přísné, aby účinně omezily emise.** Efektivní sazby uhlíkové daně patří k nejnižším v OECD. Česká republika nemá explicitně stanovenou cenu uhlíku. Kromě toho se na různá paliva vztahují daňové výjimky, což snižuje ceny pro konečné spotřebitele a omezuje pobídky k úsporám energie nebo k přechodu na čistší paliva.

### Obrázek 4. Emise a energetická náročnost jsou vysoké



Zdroj: OECD Green Growth Indicators; IEA World Energy Statistics and Balances.

**Nízká energetická účinnost budov a používání uhlí k vytápění brání zelené tranzici.** Spotřeba energie na metr čtvereční v českých budovách patří k nejvyšším v EU a velký počet domácností je stále závislý na vytápění uhlím. Stávající regulace a dotace neposkytují dostatečné pobídky pro navýšení

investic do zvýšení energetické účinnosti. Povolovací procesy jsou složité, což omezuje výdaje na zelené technologie a infrastrukturu.

**Inkluzivní politiky na trhu práce mohou zelenou tranzici usnadnit.** Na cestě k dosažení čistých nulových emisí bude muset česká ekonomika projít restrukturalizací. Relativní ceny se změní, pracovní místa budou zrušena a jiná vytvořena. Některá odvětví a skupiny pracovníků jsou ohroženy více a politika by měla zajistit spravedlivou zelenou tranzici. Rekvalifikace a další aktivní politiky na trhu práce mohou pomoci propuštěným pracovníkům rychleji najít práci a účinněji propojit uchazeče o zaměstnání s nově vznikajícími příležitostmi.

HLAVNÍ ZJIŠTĚNÍ	KLÍČOVÁ DOPORUČENÍ
<b>Překonání hospodářského zpomalení bez prohloubení makroekonomických nerovnováh</b>	
Inflace a inflační očekávání prudce vzrostly. Inflace se ustálila na vysokých úrovních a je plošná.	Udržovat přísnou měnovou politiku, dokud inflace jednoznačně nezačne směřovat k 2% cíli.
Fiskální politika je expanzivní a makroekonomické politiky nejsou dostatečně koordinované.	Zahájit fiskální konsolidaci a zároveň v případě potřeby poskytnout cílenou podporu domácnostem a firmám.
<b>Zajištění dlouhodobé fiskální udržitelnosti</b>	
Vysoké fiskální tlaky ve střednědobém až dlouhodobém horizontu (včetně tlaků souvisejících se stárnutím populace) ohrožují udržitelnost. Bez reform se poměr dluhu k HDP dramaticky zvýší.	Připravit ambicióznější a důvěryhodnější střednědobý plán fiskální konsolidace, včetně trajektorie zlepšování strukturálního salda.
Daňový balíček z roku 2020 – změny daně z příjmů fyzických osob a zrušení daně z nabytí nemovitých věcí – trvale snížil daňové příjmy. Daně z příjmů fyzických osob jsou nízké a jen slabě progresivní.	Posílit daňové příjmy, a to i prostřednictvím progresivnějšího zdanění příjmů fyzických osob.
Příjmy jsou do značné míry závislé na příspěvcích na sociální zabezpečení, což vytváří vysoký daňový klín. Nižší závislost na přímém zdanění práce a vyšší příjmy z majetkových a nepřímých daní, včetně ekologických daní, by mohlo udržitelně podpořit růst.	Přesunout daňovou zátěž směrem k daním z nemovitostí, spotřebním daním a environmetálním daním a snížit příspěvky na sociální pojištění.
Populace rychle stárne a výdaje spojené se stárnutím budou v nadcházejících desetiletích prudce narůstat. Téměř třetina lidí odchází do důchodu před dosažením zákonem stanoveného věku. I když se statutární věk odchodu do důchodu zvýší na 65 let, podle současných předpisů zůstane věk odchodu předčasný na 60 letech.	Pokračovat ve zvyšování statutárního věku odchodu do důchodu a minimálního věku odchodu do předčasnýho důchodu a navázat je na střední délku života.
Ukazatele kontroly a vnímané korupce ve veřejném sektoru naznačují, že Česká republika ve srovnání se srovnatelnými zeměmi OECD dosahuje horších výsledků. Čeští občané mají tendenci se domnívat, že korupce je rozšířená. Zpráva Evropské komise o právním státu 2021 konstatuje nedostatečný pokrok.	Pokračovat v boji proti korupci.
<b>Řešení opakujícího se nedostatku pracovních sil a dovedností</b>	
Rodičovství má velký vliv na aktivitu matek na trhu práce. Rozdíly v odměňování žen a mužů jsou značné. Peněžité dávky pro rodiny a daňové úlevy jsou štědré, zatímco veřejná podpora péče o děti je nízká, zejména pro děti do tří let.	Pokračovat v rozšiřování nabídky cenově dostupných a kvalitních zařízení péče o děti. Snížit neúčelové peněžité dávky pro rodiny a postupně zkrátit maximální délku rodičovské dovolené.
Současné podmínky pro získání pracovního povolení jsou omezující a nejsou zaměřeny na přilákání a udržení vysoce kvalifikovaných zahraničních pracovníků. Pokud jde o délku platnosti povolení a související slučování rodin a mobilitu na trhu práce pro vysoce kvalifikované pracovníky, jsou méně příznivé než v mnoha srovnatelných zemích OECD.	Pro vysoce kvalifikované migranty prodloužit dobu platnosti prvního pracovního povolení na pět let a doprovázejícím rodinným příslušníkům okamžitě poskytnout právo na dočasný pobyt a práci.
Socioekonomické faktory mají velký vliv na výsledky žáků. Velká část nerovnosti vyplývá z rozdílu mezi školami. Mnoho škol je příliš malých na to, aby mohly efektivně poskytovat vzdělání.	Zavést do vzorce pro financování škol explicitní a objektivní kritéria (založená na charakteristikách školy, žáka nebo místní oblasti), aby se dále řešily nerovnosti a znevýhodnění.
Znevýhodněné školy mají častěji nedostatek zaměstnanců a zaměstnávají méně zkušené učitele.	Nabídnout učitelům lepší kariérní postup a zvýšit motivaci pro kvalitní učitele, aby pracovali v odlehlejších oblastech.
V mnoha technických oborech přetrvává velký nedostatek kvalifikovaných pracovníků, zejména odborníků v oblasti informačních a komunikačních technologií. Odolnost pracovníků vůči změnám mohou kromě vyšších a specializovanějších dovedností zajistit i silné klíčových dovedností. Vzdělání by mělo pracovníkům poskytnout správné dovednosti a snadný přístup ke vzdělání, a to i pro dospělé.	Modernizovat odborné vzdělání a přípravu, jak je plánováno ve Strategii 2030+, a to prostřednictvím modernizace učebních plánů, posílení klíčových dovedností, většího zapojení zaměstnavatelů a lepšího přizpůsobení vzdělávání dospělých.
<b>Naplnění klimatické agendy</b>	
Česká republika zůstává při výrobě elektřiny a tepla vysoce závislá na fosilních palivách. Větší využívání obnovitelných zdrojů energie bude vyžadovat investice do přenosové soustavy. Kromě toho je naléhavě nutné zvýšit energetickou účinnost, aby bylo možné přiblížit se střednědobým až dlouhodobým cílům v oblasti klimatu.	Modernizovat přenosovou soustavu a poskytnout odpovídající pobídky pro zvyšování kapacity obnovitelných a nízkoemisních zdrojů energie a pro zvyšování energetické účinnosti.
Uhlí zůstává jedním z hlavních paliv pro výrobu elektřiny a vytápění domácností a tvoří téměř třetinu dodávek primární energie.	Dodržet závazek postupného vyřazení uhlí z energetického mixu do roku 2033.

<p>Efektivní míra zdanění uhlíku patří k nejnižším v OECD. Současné politiky vedou k příliš nízké ceně uhlíku a neposkytují konzistentní cenový signál pro všechna paliva a způsoby využití energie. Trajektorie cen uhlíku mohou umožnit plánování a usnadnit dlouhodobé investice do nízkouhlíkových technologií.</p>	<p>Po poklesu cen energií ze současných vysokých úrovní zavést explicitní cenu uhlíku (s předem oznámenou cenovou trajektorií), která by pokryla všechny emise v odvětvích mimo EU ETS.</p>
<p>Nízká energetická účinnost budov a používání uhlí k vytápění brzdí zelenou tranzici. Spotřeba energie na metr čtvereční v českých budovách patří k nejvyšším v Evropské unii a přibližně 300 000 domácností k vytápění svých domovů stále používá neefektivní individuální kotle na uhlí.</p>	<p>Posílit pobídky pro instalaci účinných ekologických technologií vytápění v obytných budovách. Zvýšit investice do modernizace budov z hlediska energetické účinnosti.</p>
<p>Těžkopádné předpisy a zdlouhavé stavební procesy, restriktivní územní plánování a složitý proces získávání licencí na výrobu elektřiny představují vážné překážky pro zelené investice.</p>	<p>Zjednodušit povolovací procesy pro investice do obnovitelných zdrojů a předpisy a procesy ve výstavbě a územním plánování.</p>
<p>Některé skupiny pracovníků by mohly být zelenou tranzicí zasaženy více. Pracovníci s nízkou kvalifikací se zřídka účastní programů vzdělávání dospělých. Výdaje na vzdělávání nezaměstnaných by se mohly zvýšit.</p>	<p>Rozšířit aktivní politiky na trhu práce – včetně cílených programů odborné přípravy a rekvalifikace – s cílem pomoci propuštěným pracovníkům rychleji najít práci a uchazečům o zaměstnání účinněji zprostředkovat nové příležitosti.</p>